

PROHLÁŠENÍ VLASTNÍKA
dle § 4 zákona č. 72/1994 Sb.
v platném znění

Prohlášení vlastníka *rozestavěného bytového domu* na pozemku st. 1226/7, k. ú. Poděbrady, LV : 5997, katastrální území 723495 Poděbrady, ul. Čechova, 290 01 Poděbrady, obec : 537683 Poděbrady, okres : 3208 Nymburk

Výlučný vlastník budovy : *Polabská stavební CZ, s. r. o.*
Oseček č.p. 87, 289 41 Pňov-Předhradí
IČ : 26115875
zastoupená: Ing. Milanem Točíkem – prokuristou

Obsah prohlášení vlastníka :

- I. označení budovy údaji podle katastru nemovitostí, číslo jednotky včetně jejího pojmenování a umístění v budově,
- II. popis jednotek, jejich příslušenství, podlahovou plochu a popis jejich vybavení
- III. určení společných částí budovy, které budou společné vlastníkům všech jednotek a určení společných částí budovy, které budou společné vlastníkům jen některých jednotek
- IV. stanovení spoluvlastnických podílů vlastníků jednotek na společných částech budovy
- V. označení pozemku údaji podle katastru nemovitostí
- VI. práva a závazky týkající se budovy, jejích společných částí a práva k pozemku, která přejdou z vlastníka budovy na vlastníky jednotek
- VII. pravidla pro přispívání spoluvlastníků domu na výdaje spojené se správou, údržbou a opravami společných částí domu, popřípadě domu jako celku
- VIII. pravidla pro správu společných částí domu, popřípadě domu jako celku, včetně označení osoby pověřené správou domu
- IX. příloha

Polabská stavební CZ, s.r.o. , Oseček č.p. 87, 289 41 Pňov-Předhradí, jako výlučný vlastník rozestavěného bytového domu umístěného na pozemku st. 1226/7, kat. území Poděbrady prohlašuje, že ve výše uvedené budově dle zákona č. 72/1994 Sb. v platném znění, kterým se upravují některé spoluvlastnické vztahy k budovám a některé vlastnické vztahy k bytům a nebytovým prostorům / zákona o vlastnictví bytů /

Byt č. 28	- byt 2 + KK	...	nacházející se ve 3.NP budovy
Byt č. 29	- byt 2 + KK	...	nacházející se ve 4.NP budovy
Byt č. 30	- byt 1 + KK + balkon	...	nacházející se ve 4.NP budovy
Byt č. 31	- byt 3 + KK + 2x balkon	...	nacházející se ve 4.NP budovy
Byt č. 32	- byt 3 + KK + 2x balkon	...	nacházející se ve 4.NP budovy
Byt č. 33	- byt 1 + KK + balkon	...	nacházející se ve 4.NP budovy
Byt č. 34	- byt 2 + KK	...	nacházející se ve 4.NP budovy
Byt č. 35	- byt 2 + KK	...	nacházející se ve 4.NP budovy
Byt č. 36	- byt 2 + KK	...	nacházející se ve 4.NP budovy
Byt č. 37	- byt 2 + KK + balkon	...	nacházející se ve 4.NP budovy
Byt č. 38	- byt 2 + KK + balkon	...	nacházející se ve 4.NP budovy
Byt č. 39	- byt 2 + KK + balkon	...	nacházející se ve 4.NP budovy
Byt č. 40	- byt 2 + KK + balkon	...	nacházející se ve 4.NP budovy
Byt č. 41	- byt 2 + KK	...	nacházející se ve 4.NP budovy
Byt č. 42	- byt 2 + KK	...	nacházející se ve 4.NP budovy
Byt č. 43	- byt 1 + KK + balkon	...	nacházející se ve 5.NP budovy
Byt č. 44	- byt 3 + KK + 2x balkon	...	nacházející se ve 5.NP budovy
Byt č. 45	- byt 3 + KK + 2x balkon	...	nacházející se ve 5.NP budovy
Byt č. 46	- byt 1 + KK + balkon	...	nacházející se ve 5.NP budovy
Byt č. 47	- byt 3 + KK + balkon	...	nacházející se ve 5.NP budovy
Byt č. 48	- byt 3 + KK + balkon	...	nacházející se ve 5.NP budovy

II) Vlastník budovy tímto prohlášením dále určuje prostorově vymezené části budovy za nebytové jednotky takto:

Nebytová jednotka č. 49	- garáž	...	nacházející se v 1. NP budovy
Nebytová jednotka č. 50	- garáž	...	nacházející se v 1. NP budovy
Nebytová jednotka č. 51	- garáž	...	nacházející se v 1. NP budovy
Nebytová jednotka č. 52	- garáž	...	nacházející se v 1. NP budovy
Nebytová jednotka č. 53	- garáž	...	nacházející se v 1. NP budovy
Nebytová jednotka č. 54	- garáž	...	nacházející se v 1. NP budovy
Nebytová jednotka č. 55	- garáž	...	nacházející se v 1. NP budovy
Nebytová jednotka č. 56	- garáž	...	nacházející se v 1. NP budovy
Nebytová jednotka č. 57	- garáž	...	nacházející se v 1. NP budovy
Nebytová jednotka č. 58	- garáž	...	nacházející se v 1. NP budovy
Nebytová jednotka č. 59	- garáž	...	nacházející se v 1. NP budovy
Nebytová jednotka č. 60	- garáž	...	nacházející se v 1. NP budovy

II. popis jednotek, jejich příslušenství, podlahová plocha a popis jejich vybavení

Byt č. 1

Jednotka – byt číslo 1 se skládá z těchto místností s příslušenstvím :

- obývací pokoj včetně kuchyňského koutu o výměře 30,75 m² 1-1
- ložnice o výměře 15,73 m² 1
- koupelna o výměře 6,10 m²

- sklepní kóje č. 3 o výměře 4,80 m²

Podlahová plocha celkem ... 95,44 m²

- balkon o výměře 8,30 m² a 9,00 m²

Vybavení jednotky:

Jednotka má centrální vytápění litinovým stacionárním plynovým kotlem s dvoustupňovými hořáky – vlastní rozúčtování bude provedeno pomocí odpařovacích (elektronických) poměrových rozdělovačů otopných nákladů, ohřev TUV přímo ohřivanými plynovými zásobníky s ultrazvukovým měřičem, 3 ks radiátorů včetně regulačních zařízení, 2 ks podlahových konvektorů, na WC závěsnou klozetovou mísu se splachovačem, v koupelně vana, umyvadlo, 1 ks topného tělesa (žebřík) a vývod na pračku, rozvody plynu, elektřiny, vody, kanalizace. V kuchyňském koutu provedena příprava inženýrských sítí pro napojení jednotlivých spotřebičů. Rozvod el. proudu je třífázový. K bytu patří sklepní kóje č. 3 o výměře 4,80 m².

Byt č. 4

Jednotka – byt číslo 4 se skládá z těchto místností s příslušenstvím :

- obývací pokoj včetně kuchyňského koutu o výměře 26,90 m² 1
 - 1 ložnice o výměře 17,93 m² 2
 - 2 ložnice o výměře 19,00 m² 3
 - koupelna o výměře 6,20 m²
 - WC o výměře 1,46 m²
 - předsíň o výměře 10,68 m²
 - komora o výměře 4,19 m²
 - šatna o výměře 4,19 m²
 - sklepní kóje č. 4 o výměře 2,70 m²
- Podlahová plocha celkem ... 93,25 m²*
- balkon o výměře 8,30 m² a 9,00 m²

Vybavení jednotky:

Jednotka má centrální vytápění litinovým stacionárním plynovým kotlem s dvoustupňovými hořáky – vlastní rozúčtování bude provedeno pomocí odpařovacích (elektronických) poměrových rozdělovačů otopných nákladů, ohřev TUV přímo ohřivanými plynovými zásobníky s ultrazvukovým měřičem, 3 ks radiátorů včetně regulačních zařízení, 2 ks podlahových konvektorů, na WC závěsnou klozetovou mísu se splachovačem, v koupelně vana, umyvadlo, 1 ks topného tělesa (žebřík) a vývod na pračku, rozvody plynu, elektřiny, vody, kanalizace. V kuchyňském koutu provedena příprava inženýrských sítí pro napojení jednotlivých spotřebičů. Rozvod el. proudu je třífázový. K bytu patří sklepní kóje č. 4 o výměře 2,70 m².

Byt č. 5

Jednotka – byt číslo 5 se skládá z těchto místností s příslušenstvím :

- WC o výměře 1,24 m²
- předsíň o výměře 8,31 m²
- komora o výměře 5,07 m²
- sklepní kóje č. 7 o výměře 4,80 m²

Podlahová plocha celkem ... 57,48 m²

Vybavení jednotky:

Jednotka má centrální vytápění litinovým stacionárním plynovým kotlem s dvoustupňovými hořáky – vlastní rozúčtování bude provedeno pomocí odpařovacích (elektronických) poměrových rozdělovačů otopných nákladů, ohřev TUV přímo ohřívanými plynovými zásobníky s ultrazvukovým měřičem, 2 ks radiátorů včetně regulačních zařízení, 1 ks podlahového konvektoru, na WC závěsnou klozetovou mísu se splachovačem, v koupelně vana, umyvadlo, 1 ks topného tělesa (žebřík) a vývod na pračku, rozvody plynu, elektřiny, vody, kanalizace. V kuchyňském koutu provedena příprava inženýrských sítí pro napojení jednotlivých spotřebičů. Rozvod el. proudu je třífázový. K bytu patří sklepní kóje č. 7 o výměře 4,80 m².

Byt č. 8

Jednotka – byt číslo 8 se skládá z těchto místností s příslušenstvím :

- obývací pokoj včetně kuchyňského koutu o výměře 17,28 m² 2
- ložnice o výměře 13,94 m² 1
- koupelna s WC o výměře 3,70 m²
- předsíň o výměře 3,96 m²
- komora o výměře 4,80 m²
- sklepní kóje č. 8 o výměře 3,90 m²

Podlahová plocha celkem ... 47,58 m²

Vybavení jednotky:

Jednotka má centrální vytápění litinovým stacionárním plynovým kotlem s dvoustupňovými hořáky – vlastní rozúčtování bude provedeno pomocí odpařovacích (elektronických) poměrových rozdělovačů otopných nákladů, ohřev TUV přímo ohřívanými plynovými zásobníky s ultrazvukovým měřičem, 2 ks radiátorů včetně regulačních zařízení, v koupelně WC závěsnou klozetovou mísu se splachovačem, sprchový kout, umyvadlo, 1 ks topného tělesa (žebřík) a vývod na pračku, rozvody plynu, elektřiny, vody, kanalizace. V kuchyňském koutu provedena příprava inženýrských sítí pro napojení jednotlivých spotřebičů. Rozvod el. proudu je třífázový. K bytu patří sklepní kóje č. 8 o výměře 3,90 m².

Byt č. 9

Jednotka – byt číslo 9 se skládá z těchto místností s příslušenstvím :

- obývací pokoj včetně kuchyňského koutu o výměře 19,59 m² 2
- ložnice o výměře 14,70 m² 1
- koupelna o výměře 4,07 m²
- WC o výměře 1,20 m²
- předsíň o výměře 5,27 m²
- komora o výměře 5,41 m²

- předsíň o výměře 5,27 m²
- komora o výměře 5,58 m²
- sklepní kóje č. 11 o výměře 4,10 m²
- Podlahová plocha celkem ... 54,36 m²*
- balkon o výměře 9,00 m²

Vybavení jednotky:

Jednotka má centrální vytápění litinovým stacionárním plynovým kotlem s dvoustupňovými hořáky – vlastní rozúčtování bude provedeno pomocí odpařovacích (elektronických) poměrových rozdělovačů otopných nákladů, ohřev TUV přímo ohřívány plynovými zásobníky s ultrazvukovým měřičem, 2 ks radiátorů včetně regulačních zařízení, 1 ks podlahového konvektoru, WC závěsnou klozetovou mísu se splachovačem, v koupelně vana, umyvadlo, 1 ks topného tělesa (žebřík) a vývod na pračku, rozvody plynu, elektřiny, vody, kanalizace. V kuchyňském koutu provedena příprava inženýrských sítí pro napojení jednotlivých spotřebičů. Rozvod el. proudu je třífázový. K bytu patří sklepní kóje č. 11 o výměře 4,10 m².

Byt č. 12

Jednotka – byt číslo 12 se skládá z těchto místností s příslušenstvím :

- obývací pokoj včetně kuchyňského koutu o výměře 16,79 m² 2
- ložnice o výměře 12,47 m² 1
- koupelna o výměře 4,07 m²
- WC o výměře 1,20 m²
- předsíň o výměře 5,27 m²
- komora o výměře 5,58 m²
- sklepní kóje č. 12 o výměře 2,70 m²
- Podlahová plocha celkem ... 48,08 m²*
- balkon o výměře 8,60 m²

Vybavení jednotky:

Jednotka má centrální vytápění litinovým stacionárním plynovým kotlem s dvoustupňovými hořáky – vlastní rozúčtování bude provedeno pomocí odpařovacích (elektronických) poměrových rozdělovačů otopných nákladů, ohřev TUV přímo ohřívány plynovými zásobníky s ultrazvukovým měřičem, 2 ks radiátorů včetně regulačních zařízení, 1 ks podlahového konvektoru, na WC závěsnou klozetovou mísu se splachovačem, v koupelně vana, umyvadlo, 1 ks topného tělesa (žebřík) a vývod na pračku, rozvody plynu, elektřiny, vody, kanalizace. V kuchyňském koutu provedena příprava inženýrských sítí pro napojení jednotlivých spotřebičů. Rozvod el. proudu je třífázový. K bytu patří sklepní kóje č. 12 o výměře 2,70 m².

Byt č. 13

Jednotka – byt číslo 13 se skládá z těchto místností s příslušenstvím :

- obývací pokoj včetně kuchyňského koutu o výměře 17,28 m² 1
- ložnice o výměře 13,94 m² 2
- koupelna s WC o výměře 3,70 m²

Vybavení jednotky:

Jednotka má centrální vytápění litinovým stacionárním plynovým kotlem s dvoustupňovými hořáky – vlastní rozúčtování bude provedeno pomocí odpařovacích (elektronických) poměrových rozdělovačů otopných nákladů, ohřev TUV přímo ohřívány plynovými zásobníky s ultrazvukovým měřičem, 3 ks radiátorů včetně regulačních zařízení, 1 ks podlahového konvektoru, na WC závěsnou klozetovou mísu se splachovačem, v koupelně vana, umyvadlo, 1 ks topného tělesa (žebřík) a vývod na pračku, rozvody plynu, elektřiny, vody, kanalizace. V kuchyňském koutu provedena příprava inženýrských sítí pro napojení jednotlivých spotřebičů. Rozvod el. proudu je třífázový. K bytu patří sklepní kóje č. 15 o výměře 4,80 m².

Byt č. 16

Jednotka – byt číslo 16 se skládá z těchto místností s příslušenstvím :

- obývací pokoj včetně kuchyňského koutu o výměře 24,67 m² 1
 - koupelna s WC o výměře 4,43 m²
 - předsíň o výměře 6,26 m²
 - sklepní kóje č. 16 o výměře 2,60 m²
- Podlahová plocha celkem ... 37,96 m²*
- balkon o výměře 9,00 m²

Vybavení jednotky:

Jednotka má centrální vytápění litinovým stacionárním plynovým kotlem s dvoustupňovými hořáky – vlastní rozúčtování bude provedeno pomocí odpařovacích (elektronických) poměrových rozdělovačů otopných nákladů, ohřev TUV přímo ohřívány plynovými zásobníky s ultrazvukovým měřičem, 1 ks radiátoru včetně regulačních zařízení, 1 ks podlahového konvektoru, v koupelně WC závěsnou klozetovou mísu se splachovačem, sprchový kout, umyvadlo, 1 ks topného tělesa (žebřík) a vývod na pračku, rozvody plynu, elektřiny, vody, kanalizace. V kuchyňském koutu provedena příprava inženýrských sítí pro napojení jednotlivých spotřebičů. Rozvod el. proudu je třífázový. K bytu patří sklepní kóje č. 16 o výměře 2,60 m².

Byt č. 17

Jednotka – byt číslo 17 se skládá z těchto místností s příslušenstvím :

- obývací pokoj včetně kuchyňského koutu o výměře 32,04 m² 3
 - 1 ložnice o výměře 15,40 m² 1
 - 2 ložnice o výměře 16,48 m² 2
 - koupelna o výměře 6,20 m²
 - WC o výměře 1,46 m²
 - předsíň o výměře 10,68 m²
 - komora o výměře 4,19 m²
 - šatna o výměře 4,19 m²
 - sklepní kóje č. 17 o výměře 4,80 m²
- Podlahová plocha celkem ... 95,44 m²*
- balkon o výměře 8,30 m² a 9,00 m²

Vybavení jednotky:

Jednotka má centrální vytápění litinovým stacionárním plynovým kotlem s dvoustupňovými hořáky – vlastní rozúčtování bude provedeno pomocí odpařovacích (elektronických) poměrových rozdělovačů otopných nákladů, ohřev TUV přímo ohřívány plynovými zásobníky s ultrazvukovým měřičem, 1 ks radiátoru včetně regulačního zařízení, 1 ks podlahového konvektoru, v koupelně WC závěsnou klozetovou mísu se splachovačem, sprchový kout, umyvadlo, 1 ks topného tělesa (žebřík) a vývod na pračku, rozvody plynu, elektřiny, vody, kanalizace. V kuchyňském koutu provedena příprava inženýrských sítí pro napojení jednotlivých spotřebičů. Rozvod el. proudu je třífázový. K bytu patří sklepní kóje č. 19 o výměře 3,90 m².

Byt č. 20

Jednotka – byt číslo 20 se skládá z těchto místností s příslušenstvím :

- obývací pokoj včetně kuchyňského koutu o výměře 30,75 m² 2-2
 - ložnice o výměře 15,73 m² 1
 - koupelna o výměře 6,10 m²
 - WC o výměře 0,95 m²
 - předsíň o výměře 5,20 m²
 - sklepní kóje č. 20 o výměře 4,30 m²
- Podlahová plocha celkem ... 63,03 m²*

Vybavení jednotky:

Jednotka má centrální vytápění litinovým stacionárním plynovým kotlem s dvoustupňovými hořáky – vlastní rozúčtování bude provedeno pomocí odpařovacích (elektronických) poměrových rozdělovačů otopných nákladů, ohřev TUV přímo ohřívány plynovými zásobníky s ultrazvukovým měřičem, 3 ks radiátoru včetně regulačních zařízení, 1 ks podlahového konvektoru, WC závěsnou klozetovou mísu se splachovačem, v koupelně vana , umyvadlo, 1 ks topného tělesa (žebřík) a vývod na pračku, rozvody plynu, elektřiny, vody, kanalizace. V kuchyňském koutu provedena příprava inženýrských sítí pro napojení jednotlivých spotřebičů. Rozvod el. proudu je třífázový. K bytu patří sklepní kóje č. 20 o výměře 4,30 m².

Byt č. 21

Jednotka – byt číslo 21 se skládá z těchto místností s příslušenstvím :

- obývací pokoj včetně kuchyňského koutu o výměře 18,42 m² 2
 - ložnice o výměře 13,94 m² 1
 - koupelna o výměře 5,70 m²
 - WC o výměře 1,24 m²
 - předsíň o výměře 8,31 m²
 - komora o výměře 5,07 m²
 - sklepní kóje č. 21 o výměře 4,10 m²
- Podlahová plocha celkem ... 56,78 m²*

Vybavení jednotky:

Jednotka má centrální vytápění litinovým stacionárním plynovým kotlem s dvoustupňovými hořáky – vlastní rozúčtování bude provedeno pomocí odpařovacích (elektronických) poměrových rozdělovačů otopných nákladů, ohřev TUV přímo ohřívány plynovými

vody, kanalizace. V kuchyňském koutu provedena příprava inženýrských sítí pro napojení jednotlivých spotřebičů. Rozvod el. proudu je třífázový. K bytu patří sklepní kóje č. 23 o výměře 3,90 m².

Byt č. 24

Jednotka – byt číslo 24 se skládá z těchto místností s příslušenstvím :

- obývací pokoj včetně kuchyňského koutu o výměře 16,78 m² 1
- ložnice o výměře 12,45 m² 1
- koupelna o výměře 4,07 m²
- WC o výměře 1,20 m²
- předsíň o výměře 5,27 m²
- komora o výměře 5,58 m²
- sklepní kóje č. 24 o výměře 2,60 m²
- Podlahová plocha celkem ... 47,95 m²*
- balkon o výměře 8,30 m²

Vybavení jednotky:

Jednotka má centrální vytápění litinovým stacionárním plynovým kotlem s dvoustupňovými hořáky – vlastní rozúčtování bude provedeno pomocí odpařovacích (elektronických) poměrových rozdělovačů otopných nákladů, ohřev TUV přímo ohřívány plynovými zásobníky s ultrazvukovým měřičem, 2 ks radiátorů včetně regulačních zařízení, 1 ks podlahového konvektoru, na WC závěsnou klozetovou mísu se splachovačem, v koupelně vana, umyvadlo, 1 ks topného tělesa (žebřík) a vývod na pračku, rozvody plynu, elektřiny, vody, kanalizace. V kuchyňském koutu provedena příprava inženýrských sítí pro napojení jednotlivých spotřebičů. Rozvod el. proudu je třífázový. K bytu patří sklepní kóje č. 24 o výměře 2,60 m².

Byt č. 25

Jednotka – byt číslo 25 se skládá z těchto místností s příslušenstvím :

- obývací pokoj včetně kuchyňského koutu o výměře 19,50 m² 1
- ložnice o výměře 14,64 m² 1
- koupelna o výměře 4,07 m²
- WC o výměře 1,20 m²
- předsíň o výměře 5,27 m²
- komora o výměře 5,58 m²
- sklepní kóje č. 25 o výměře 4,80 m²
- Podlahová plocha celkem ... 55,06 m²*
- balkon o výměře 9,00 m²

Vybavení jednotky:

Jednotka má centrální vytápění litinovým stacionárním plynovým kotlem s dvoustupňovými hořáky – vlastní rozúčtování bude provedeno pomocí odpařovacích (elektronických) poměrových rozdělovačů otopných nákladů, ohřev TUV přímo ohřívány plynovými zásobníky s ultrazvukovým měřičem, 2 ks radiátorů včetně regulačních zařízení, 1 ks podlahového konvektoru, WC závěsnou klozetovou mísu se splachovačem, v koupelně vana, umyvadlo, 1 ks topného tělesa (žebřík) a vývod na pračku, rozvody plynu, elektřiny, vody,

Byt č. 28

Jednotka – byt číslo 28 se skládá z těchto místností s příslušenstvím :

- obývací pokoj včetně kuchyňského koutu o výměře 18,42 m² 1
- ložnice o výměře 13,94 m² 2
- koupelna o výměře 5,70 m²
- WC o výměře 1,24 m²
- předsíň o výměře 8,31 m²
- komora o výměře 5,07 m²
- sklepní kóje č. 28 o výměře 4,30 m²

Podlahová plocha celkem ... 56,98 m²

Vybavení jednotky:

Jednotka má centrální vytápění litinovým stacionárním plynovým kotlem s dvoustupňovými hořáky – vlastní rozúčtování bude provedeno pomocí odpařovacích (elektronických) poměrových rozdělovačů otopných nákladů, ohřev TUV přímo ohřívány plynovými zásobníky s ultrazvukovým měřičem, 2 ks radiátorů včetně regulačních zařízení, 1 ks podlahového konvektoru, na WC závěsnou klozetovou mísu se splachovačem, v koupelně vana, umyvadlo, 1 ks topného tělesa (žebřík) a vývod na pračku, rozvody plynu, elektřiny, vody, kanalizace. V kuchyňském koutu provedena příprava inženýrských sítí pro napojení jednotlivých spotřebičů. Rozvod el. proudu je třífázový. K bytu patří sklepní kóje č. 28 o výměře 4,30 m².

Byt č. 29

Jednotka – byt číslo 29 se skládá z těchto místností s příslušenstvím :

- obývací pokoj včetně kuchyňského koutu o výměře 30,75 m² 1-1
- ložnice o výměře 15,73 m² 2
- koupelna o výměře 6,10 m²
- WC o výměře 0,95 m²
- předsíň o výměře 5,20 m²
- sklepní kóje č. 29 o výměře 4,80 m²

Podlahová plocha celkem ... 63,53 m²

Vybavení jednotky:

Jednotka má centrální vytápění litinovým stacionárním plynovým kotlem s dvoustupňovými hořáky – vlastní rozúčtování bude provedeno pomocí odpařovacích (elektronických) poměrových rozdělovačů otopných nákladů, ohřev TUV přímo ohřívány plynovými zásobníky s ultrazvukovým měřičem, 3 ks radiátoru včetně regulačních zařízení, 1 ks podlahového konvektoru, WC závěsnou klozetovou mísu se splachovačem, v koupelně vana, umyvadlo, 1 ks topného tělesa (žebřík) a vývod na pračku, rozvody plynu, elektřiny, vody, kanalizace. V kuchyňském koutu provedena příprava inženýrských sítí pro napojení jednotlivých spotřebičů. Rozvod el. proudu je třífázový. K bytu patří sklepní kóje č. 29 o výměře 4,80 m².

Byt č. 32

Jednotka – byt číslo 32 se skládá z těchto místností s příslušenstvím :

- obývací pokoj včetně kuchyňského koutu o výměře 26,90 m² 1
 - 1 ložnice o výměře 17,93 m² 2
 - 2 ložnice o výměře 19,00 m² 3
 - koupelna o výměře 6,20 m²
 - WC o výměře 1,46 m²
 - předsíň o výměře 10,68 m²
 - komora o výměře 4,19 m²
 - šatna o výměře 4,19 m²
 - sklepní kóje č. 32 o výměře 4,80 m²
- Podlahová plocha celkem ... 95,35 m²*
- balkon o výměře 8,30 m² a 9,00 m²

Vybavení jednotky:

Jednotka má centrální vytápění litinovým stacionárním plynovým kotlem s dvoustupňovými hořáky – vlastní rozúčtování bude provedeno pomocí odpařovacích (elektronických) poměrových rozdělovačů otopných nákladů, ohřev TUV přímo ohřívány plynovými zásobníky s ultrazvukovým měřičem, 3 ks radiátorů včetně regulačních zařízení, 2 ks podlahových konvektorů, na WC závěsnou klozetovou mísu se splachovačem, v koupelně vana, umyvadlo, 1 ks topného tělesa (žebřík) a vývod na pračku, rozvody plynu, elektřiny, vody, kanalizace. V kuchyňském koutu provedena příprava inženýrských sítí pro napojení jednotlivých spotřebičů. Rozvod el. proudu je třífázový. K bytu patří sklepní kóje č. 32 o výměře 4,80 m².

Byt č. 33

Jednotka – byt číslo 33 se skládá z těchto místností s příslušenstvím :

- obývací pokoj včetně kuchyňského koutu o výměře 19,53 m² 1
 - koupelna s WC o výměře 4,43 m²
 - předsíň o výměře 5,88 m²
 - sklepní kóje č. 33 o výměře 2,60 m²
- Podlahová plocha celkem ... 32,44 m²*
- balkon o výměře 8,40 m²

Vybavení jednotky:

Jednotka má centrální vytápění litinovým stacionárním plynovým kotlem s dvoustupňovými hořáky – vlastní rozúčtování bude provedeno pomocí odpařovacích (elektronických) poměrových rozdělovačů otopných nákladů, ohřev TUV přímo ohřívány plynovými zásobníky s ultrazvukovým měřičem, 1 ks radiátoru včetně regulačního zařízení, 1 ks podlahového konvektoru, v koupelně WC závěsnou klozetovou mísu se splachovačem, sprchový kout, umyvadlo, 1 ks topného tělesa (žebřík) a vývod na pračku, rozvody plynu, elektřiny, vody, kanalizace. V kuchyňském koutu provedena příprava inženýrských sítí pro napojení jednotlivých spotřebičů. Rozvod el. proudu je třífázový. K bytu patří sklepní kóje č. 33 o výměře 2,60 m².

Byt č. 36

Jednotka – byt číslo 36 se skládá z těchto místností s příslušenstvím :

- obývací pokoj včetně kuchyňského koutu o výměře 17,28 m² 2
- ložnice o výměře 13,94 m² 1
- koupelna s WC o výměře 3,70 m²
- předsíň o výměře 3,96 m²
- komora o výměře 4,80 m²
- sklepní kóje č. 36 o výměře 2,60 m²

Podlahová plocha celkem ... 46,28 m²

Vybavení jednotky:

Jednotka má centrální vytápění litinovým stacionárním plynovým kotlem s dvoustupňovými hořáky – vlastní rozúčtování bude provedeno pomocí odpařovacích (elektronických) poměrových rozdělovačů otopných nákladů, ohřev TUV přímo ohřívány plynovými zásobníky s ultrazvukovým měřičem, 2 ks radiátorů včetně regulačních zařízení, v koupelně WC závěsnou klozetovou mísu se splachovačem, sprchový kout, umyvadlo, 1 ks topného tělesa (žebřík) a vývod na pračku, rozvody plynu, elektřiny, vody, kanalizace. V kuchyňském koutu provedena příprava inženýrských sítí pro napojení jednotlivých spotřebičů. Rozvod el. proudu je třífázový. K bytu patří sklepní kóje č. 36 o výměře 2,60 m².

Byt č. 37

Jednotka – byt číslo 37 se skládá z těchto místností s příslušenstvím :

- obývací pokoj včetně kuchyňského koutu o výměře 19,59 m² 2
- ložnice o výměře 14,70 m² 1
- koupelna o výměře 4,07 m²
- WC o výměře 1,20 m²
- předsíň o výměře 5,27 m²
- komora o výměře 5,41 m²
- sklepní kóje č. 37 o výměře 2,70 m²

Podlahová plocha celkem ... 52,94 m²

- balkon o výměře 9,04 m²

Vybavení jednotky:

Jednotka má centrální vytápění litinovým stacionárním plynovým kotlem s dvoustupňovými hořáky – vlastní rozúčtování bude provedeno pomocí odpařovacích (elektronických) poměrových rozdělovačů otopných nákladů, ohřev TUV přímo ohřívány plynovými zásobníky s ultrazvukovým měřičem, 2 ks radiátorů včetně regulačních zařízení, 1 ks podlahového konvektoru, na WC závěsnou klozetovou mísu se splachovačem, v koupelně vana, umyvadlo, 1 ks topného tělesa (žebřík) a vývod na pračku, rozvody plynu, elektřiny, vody, kanalizace. V kuchyňském koutu provedena příprava inženýrských sítí pro napojení jednotlivých spotřebičů. Rozvod el. proudu je třífázový. K bytu patří sklepní kóje č. 37 o výměře 2,70 m².

Byt č. 40

Jednotka – byt číslo 40 se skládá z těchto místností s příslušenstvím :

- obývací pokoj včetně kuchyňského koutu o výměře 16,79 m² 1
 - ložnice o výměře 12,47 m² 1
 - koupelna o výměře 4,07 m²
 - WC o výměře 1,20 m²
 - předsíň o výměře 5,27 m²
 - komora o výměře 5,58 m²
 - sklepní kóje č. 40 o výměře 3,90 m²
- Podlahová plocha celkem ... 49,28 m²*
- balkon o výměře 8,60 m²

Vybavení jednotky:

Jednotka má centrální vytápění litinovým stacionárním plynovým kotlem s dvoustupňovými hořáky – vlastní rozúčtování bude provedeno pomocí odpařovacích (elektronických) poměrových rozdělovačů otopných nákladů, ohřev TUV přímo ohřívány plynovými zásobníky s ultrazvukovým měřičem, 2 ks radiátorů včetně regulačních zařízení, 1 ks podlahového konvektoru, na WC závěsnou klozetovou mísu se splachovačem, v koupelně vana, umyvadlo, 1 ks topného tělesa (žebřík) a vývod na pračku, rozvody plynu, elektřiny, vody, kanalizace. V kuchyňském koutu provedena příprava inženýrských sítí pro napojení jednotlivých spotřebičů. Rozvod el. proudu je třífázový. K bytu patří sklepní kóje č. 40 o výměře 3,90 m².

Byt č. 41

Jednotka – byt číslo 41 se skládá z těchto místností s příslušenstvím :

- obývací pokoj včetně kuchyňského koutu o výměře 17,28 m² 1
 - ložnice o výměře 13,94 m² 1
 - koupelna s WC o výměře 3,70 m²
 - předsíň o výměře 3,96 m²
 - komora o výměře 4,80 m²
 - sklepní kóje č. 41 o výměře 2,60 m²
- Podlahová plocha celkem ... 46,28 m²*

Vybavení jednotky:

Jednotka má centrální vytápění litinovým stacionárním plynovým kotlem s dvoustupňovými hořáky – vlastní rozúčtování bude provedeno pomocí odpařovacích (elektronických) poměrových rozdělovačů otopných nákladů, ohřev TUV přímo ohřívány plynovými zásobníky s ultrazvukovým měřičem, 2 ks radiátorů včetně regulačních zařízení, v koupelně WC závěsnou klozetovou mísu se splachovačem, sprchový kout, umyvadlo, 1 ks topného tělesa (žebřík) a vývod na pračku, rozvody plynu, elektřiny, vody, kanalizace. V kuchyňském koutu provedena příprava inženýrských sítí pro napojení jednotlivých spotřebičů. Rozvod el. proudu je třífázový. K bytu patří sklepní kóje č. 41 o výměře 2,60 m².

- obývací pokoj včetně kuchyňského koutu o výměře 26,35 m² 3
 - 1 ložnice o výměře 15,40 m² 1
 - 2 ložnice o výměře 16,48 m² 2
 - koupelna o výměře 6,20 m²
 - WC o výměře 1,46 m²
 - předsíň o výměře 10,68 m²
 - komora o výměře 4,19 m²
 - šatna o výměře 4,19 m²
 - sklepní kóje č. 44 o výměře 3,90 m²
- Podlahová plocha celkem ... 88,85 m²*
- balkon o výměře 8,30 m² a 15,27 m²

Vybavení jednotky:

Jednotka má centrální vytápění litinovým stacionárním plynovým kotlem s dvoustupňovými hořáky – vlastní rozúčtování bude provedeno pomocí odpařovacích (elektronických) poměrových rozdělovačů otopných nákladů, ohřev TUV přímo ohřívány plynovými zásobníky s ultrazvukovým měřičem, 3 ks radiátorů včetně regulačních zařízení, 2 ks podlahových konvektorů, na WC závěsnou klozetovou mísu se splachovačem, v koupelně vana, umyvadlo, 1 ks topného tělesa (žebřík) a vývod na pračku, rozvody plynu, elektřiny, vody, kanalizace. V kuchyňském koutu provedena příprava inženýrských sítí pro napojení jednotlivých spotřebičů. Rozvod el. proudu je třífázový. K bytu patří sklepní kóje č. 44 o výměře 3,90 m².

Byt č. 45

Jednotka – byt číslo 45 se skládá z těchto místností s příslušenstvím :

- obývací pokoj včetně kuchyňského koutu o výměře 21,20 m² 1
 - 1 ložnice o výměře 17,77 m² 2
 - 2 ložnice o výměře 18,99 m² 3
 - koupelna o výměře 6,20 m²
 - WC o výměře 1,46 m²
 - předsíň o výměře 10,68 m²
 - komora o výměře 4,19 m²
 - šatna o výměře 4,19 m²
 - sklepní kóje č. 45 o výměře 2,90 m²
- Podlahová plocha celkem ... 87,58 m²*
- balkon o výměře 9,00 m² a 13,99 m² + 40% do VP

Vybavení jednotky:

Jednotka má centrální vytápění litinovým stacionárním plynovým kotlem s dvoustupňovými hořáky – vlastní rozúčtování bude provedeno pomocí odpařovacích (elektronických) poměrových rozdělovačů otopných nákladů, ohřev TUV přímo ohřívány plynovými zásobníky s ultrazvukovým měřičem, 3 ks radiátorů včetně regulačních zařízení, 2 ks podlahových konvektorů, na WC závěsnou klozetovou mísu se splachovačem, v koupelně vana, umyvadlo, 1 ks topného tělesa (žebřík) a vývod na pračku, rozvody plynu, elektřiny, vody, kanalizace. V kuchyňském koutu provedena příprava inženýrských sítí pro napojení jednotlivých spotřebičů. Rozvod el. proudu je třífázový. K bytu patří sklepní kóje č. 45 o výměře 2,90 m².

- obývací pokoj včetně kuchyňského koutu o výměře 28,90 m² 2
 - 1 ložnice o výměře 13,80 m² 3
 - 2 ložnice o výměře 15,03 m² 4
 - 1 koupelna s WC o výměře 2,97 m²
 - 2 koupelna o výměře 4,60 m²
 - předsíň o výměře 21,16 m² 1
 - sklepní kóje č. 48 o výměře 4,80 m²
- Podlahová plocha celkem ... 91,26 m²*
- balkon o výměře 29,90 m²

Vybavení jednotky:

Jednotka má centrální vytápění litinovým stacionárním plynovým kotlem s dvoustupňovými hořáky – vlastní rozúčtování bude provedeno pomocí odpařovacích (elektronických) poměrových rozdělovačů otopných nákladů, ohřev TUV přímo ohřívány plynovými zásobníky s ultrazvukovým měřičem, 4 ks radiátorů včetně regulačních zařízení, 2 ks podlahových konvektorů, v koupelně WC závěsnou klozetovou mísu se splachovačem, sprchový kout, vana, 2x umyvadlo, 2 ks topného tělesa (žebřík) a vývod na pračku, rozvody plynu, elektřiny, vody, kanalizace. V kuchyňském koutu provedena příprava inženýrských sítí pro napojení jednotlivých spotřebičů. Rozvod el. proudu je třífázový. K bytu patří sklepní kóje č. 48 o výměře 4,80 m².

II) Vlastník budovy tímto prohlášením určuje prostorově vymezené části budovy za nebytové jednotky takto:

Nebytová jednotka číslo 49

Nebytová jednotka číslo 49 je garáží s příslušenstvím :

- podlahová plocha 16,80 m²

Vybavení nebytové jednotky:

Garážová vrata, elektroinstalace

Nebytová jednotka číslo 50

Nebytová jednotka číslo 50 je garáží s příslušenstvím :

- podlahová plocha 16,80 m²

Vybavení nebytové jednotky:

Garážová vrata, elektroinstalace

Nebytová jednotka číslo 51

Nebytová jednotka číslo 51 je garáží s příslušenstvím :

- podlahová plocha 16,80 m²

Vybavení nebytové jednotky:

Garážová vrata, elektroinstalace

Nebytová jednotka číslo 52

Nebytová jednotka číslo 52 je garáží s příslušenstvím :

- podlahová plocha 16,80 m²

Nebytová jednotka číslo 59 je garáží s příslušenstvím :

- podlahová plocha 16,80 m²

Vybavení nebytové jednotky:

Garážová vrata, elektroinstalace

Nebytová jednotka číslo 60

Nebytová jednotka číslo 60 je garáží s příslušenstvím :

- podlahová plocha 16,80 m²

Vybavení nebytové jednotky:

Garážová vrata, elektroinstalace

III. určení společných částí budovy, které budou společné vlastníkům všech jednotek a určení společných částí budovy, které budou společné vlastníkům jen některých jednotek

Společnými částmi budovy jsou :

- a) základy budovy včetně izolací,
- b) kompletní konstrukce střechy budovy včetně komínových odtahů od plynových kotlů, společná televizní anténa, hromosvodová soustava a klempířské prvky,
- c) svislé zděné nosné konstrukce obvodové a středové, konstrukce komínových těles, vnitřní obvodové zděné příčky s obklady a omítkami přístupné ze společných prostor, včetně instalačních šachet a vodorovné stropní konstrukce budovy,
- d) vchod do domu a prostor zádveří,
- e) konstrukce schodišť včetně schodišťových podest v nadzemních podlažích, chodby, okna a dveře přímo přístupné ze společných částí budovy mimo dveří do bytů a ke sklepním kójím
- f) společné prostory, nacházející se v 1. NP budovy, jmenovitě vstupní chodba, schodiště, chodba, kolárna, kotelna, sušárna, sklepy – chodba, tlaková stanice vody.
- g) rozvody topení včetně stoupajícího vedení v bytech, rozvody studené vody, kanalizace, elektřiny, plynu, společné televizní antény, domovní elektroinstalace a rozvody telekomunikací. U rozvodů vody je hranicí společných částí hlavní bytový uzávěr vody, u rozvodů kanalizace je hranicí společných částí vertikální rovina příčkové stěny vstupu kanalizace do každé jednotky. U rozvodů plynu je hranicí společných částí hlavní uzavírací ventil plynoměru umístěný v kotelně, u rozvodů elektřiny hlavní jistič pro jednotku umístěný za hlavními vstupními dveřmi do každé bytové jednotky. U ostatních rozvodů je hranicí napojovací místo do bytové jednotky.
- h) společná technická zařízení (vertikální odtahy od digestoří, dešťové svody, zvonky s mluvítky)

Všechny vyjmenované společné části budovy mají právo užívat všichni spoluvlastníci z titulu spoluvlastnického práva ke společným částem budovy. Všichni spoluvlastníci mají z téhož titulu povinnost podílet se na opravách a údržbě společných částí budovy úměrně jejich spoluvlastnickému podílu. V budově nejsou vymezeny žádné části společné pouze vlastníkům některých jednotek.

IV. stanovení spoluvlastnických podílů vlastníků jednotek na společných částech budovy

II) Nebytové jednotky

Nebytová jednotka č.49	=	55 / 10.000
Nebytová jednotka č.50	=	55 / 10.000
Nebytová jednotka č.51	=	55 / 10.000
Nebytová jednotka č.52	=	55 / 10.000
Nebytová jednotka č.53	=	55 / 10.000
Nebytová jednotka č.54	=	55 / 10.000
Nebytová jednotka č.55	=	55 / 10.000
Nebytová jednotka č.56	=	55 / 10.000
Nebytová jednotka č.57	=	55 / 10.000
Nebytová jednotka č.58	=	55 / 10.000
Nebytová jednotka č.59	=	55 / 10.000
Nebytová jednotka č.60	=	55 / 10.000

V. označení pozemku údaji podle katastru nemovitostí

Katastrální území : Poděbrady
Kód katastrálního území : 723495

Obec : 537683 Poděbrady
LV č. 5997

Parc.č. : st. 1226 / 7

Pozemek vznikl z parc. č. 1226/1 – ost. plocha v kat. území Poděbrady oddělením podle geometrického plánu Ing. Fliedra – Geodetické služby Poděbrady č. 1912-048/25

S vlastnictvím každé bytové i nebytové jednotky je spojeno spoluvlastnické právo k tomuto pozemku v následujících podílech:

I) Bytové jednotky

Byt č. 1	=	209 / 10.000
Byt č. 2	=	125 / 10.000
Byt č. 3	=	315 / 10.000
Byt č. 4	=	308 / 10.000
Byt č. 5	=	107 / 10.000
Byt č. 6	=	209 / 10.000
Byt č. 7	=	190 / 10.000
Byt č. 8	=	157 / 10.000
Byt č. 9	=	175 / 10.000
Byt č. 10	=	162 / 10.000
Byt č. 11	=	179 / 10.000
Byt č. 12	=	159 / 10.000
Byt č. 13	=	154 / 10.000
Byt č. 14	=	187 / 10.000
Byt č. 15	=	209 / 10.000
Byt č. 16	=	125 / 10.000
Byt č. 17	=	315 / 10.000
Byt č. 18	=	315 / 10.000
Byt č. 19	=	111 / 10.000
Byt č. 20	=	208 / 10.000
Byt č. 21	=	187 / 10.000
Byt č. 22	=	156 / 10.000
Byt č. 23	=	179 / 10.000
Byt č. 24	=	158 / 10.000
Byt č. 25	=	182 / 10.000
Byt č. 26	=	163 / 10.000

- právo na dodávku zemního plynu, zajištěné smluvně prostřednictvím Středočeská plynárenská, a.s. . Regionální centrum Kolín, Plynárenská 121, PSČ 280 02

Vlastník prohlašuje, že na *rozestavěném bytovém domě na st. 1226/7, k.ú. Poděbrady* ke dni podpisu tohoto prohlášení neváznou žádná zástavní práva, nesplacené úvěry, věcná břemena nebo jiné podobné závazky třetích osob.

VII. pravidla pro přispívání spoluvlastníků domu na výdaje spojené se správou, údržbou a opravami společných částí domu, popřípadě domu jako celku

Vlastníci vyčlepených jednotek jsou povinni přispívat na náklady spojené se správou, opravami a údržbou společných částí domu úměrně velikosti spoluvlastnických podílů. **Výši měsíčních zálohových plateb určuje správce budovy v závislosti na potřebě oprav a plánu údržby domu.** Tato částka může být změněna v případě, že dojde k naléhavé potřebě opravy společných částí domu, nebo dohodnou-li se na tom vlastníci vyčleněných bytových jednotek na shromáždění vlastníků bytových jednotek.

VIII. pravidla pro správu společných částí domu, popřípadě domu jako celku, včetně označení osoby pověřené správou domu

1. Správa domu bude zajišťována správcem domu, kterým bude do doby, dokud nedojde k jiné dohodě vlastníků jednotek, společnost Polabská stavební CZ, s.r.o, IČ 26115875, se sídlem Oseček č.p. 87, 289 41 Pňov-Předhradí.

Výkon správy domu ve smyslu § 9 zákona č. 72/1994 Sb. ve znění platných předpisů bude zajišťován po vkladu vlastnického práva dle tohoto prohlášení.

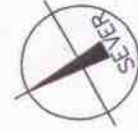
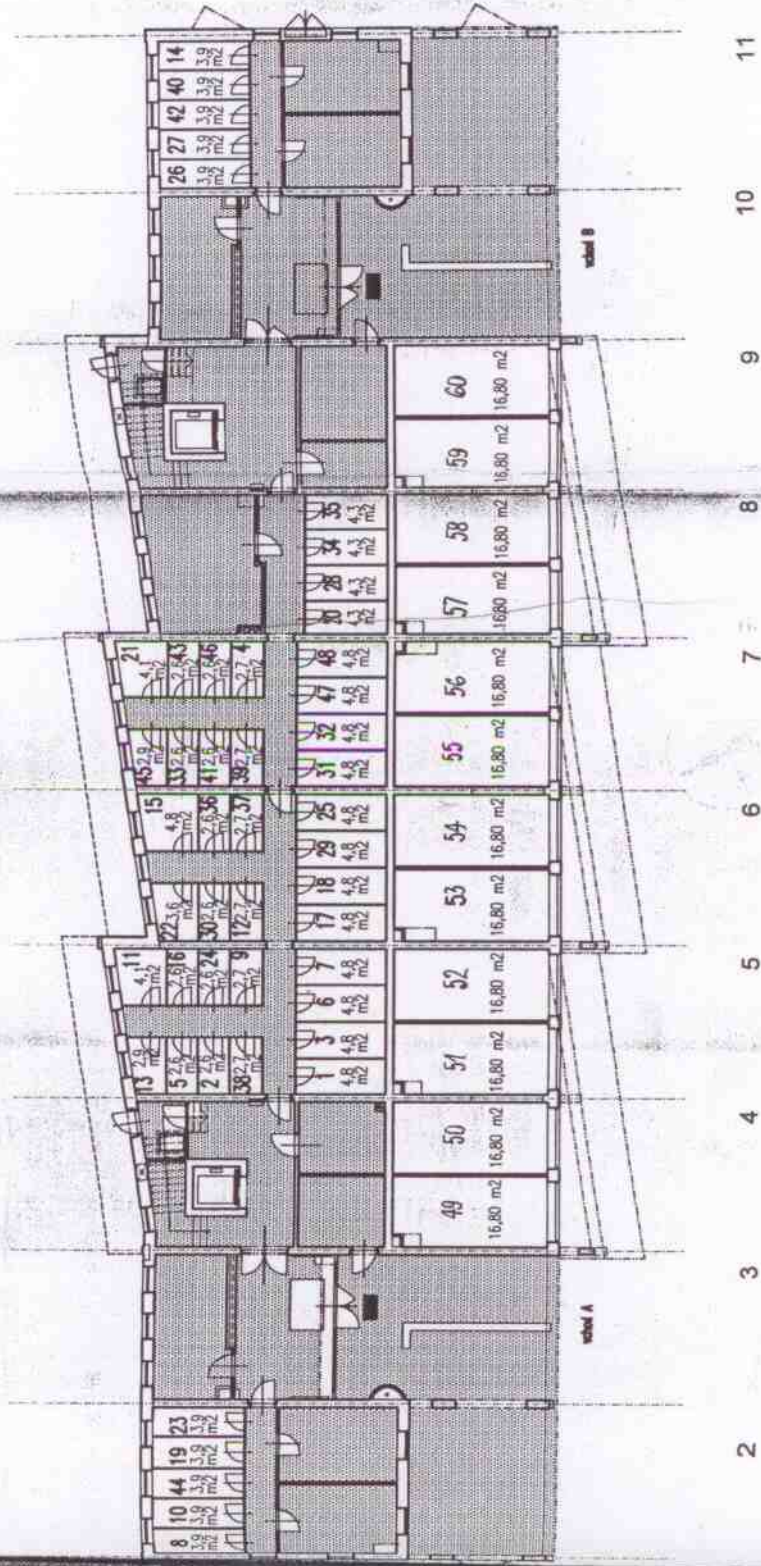
Základní práva a povinnosti správce:

- udržovat a opravovat společné části domu a příslušenství dle požadavků většiny vlastníků jednotek a v souladu s platnými právními předpisy,
- zabezpečovat dodávku el. energie a vody do společných prostor domu
- provádět revize el. zařízení společných částí domu, revize hromosvodů, plynovodu, požárních hydrantů, hasících přístrojů, komínů a další smluvně dohodnuté služby,
- provádět vyúčtování služeb jednotlivým jednotkám dle spoluvlastnických podílů,
- sestavovat každoročně rozpočet domu, přehled plánovaných nákladů a zdrojů jejich krytí
- vést dokumentaci ke správě, provozu a finančnímu hospodaření domu.

Povinnosti vlastníků při správě a provozu domu :

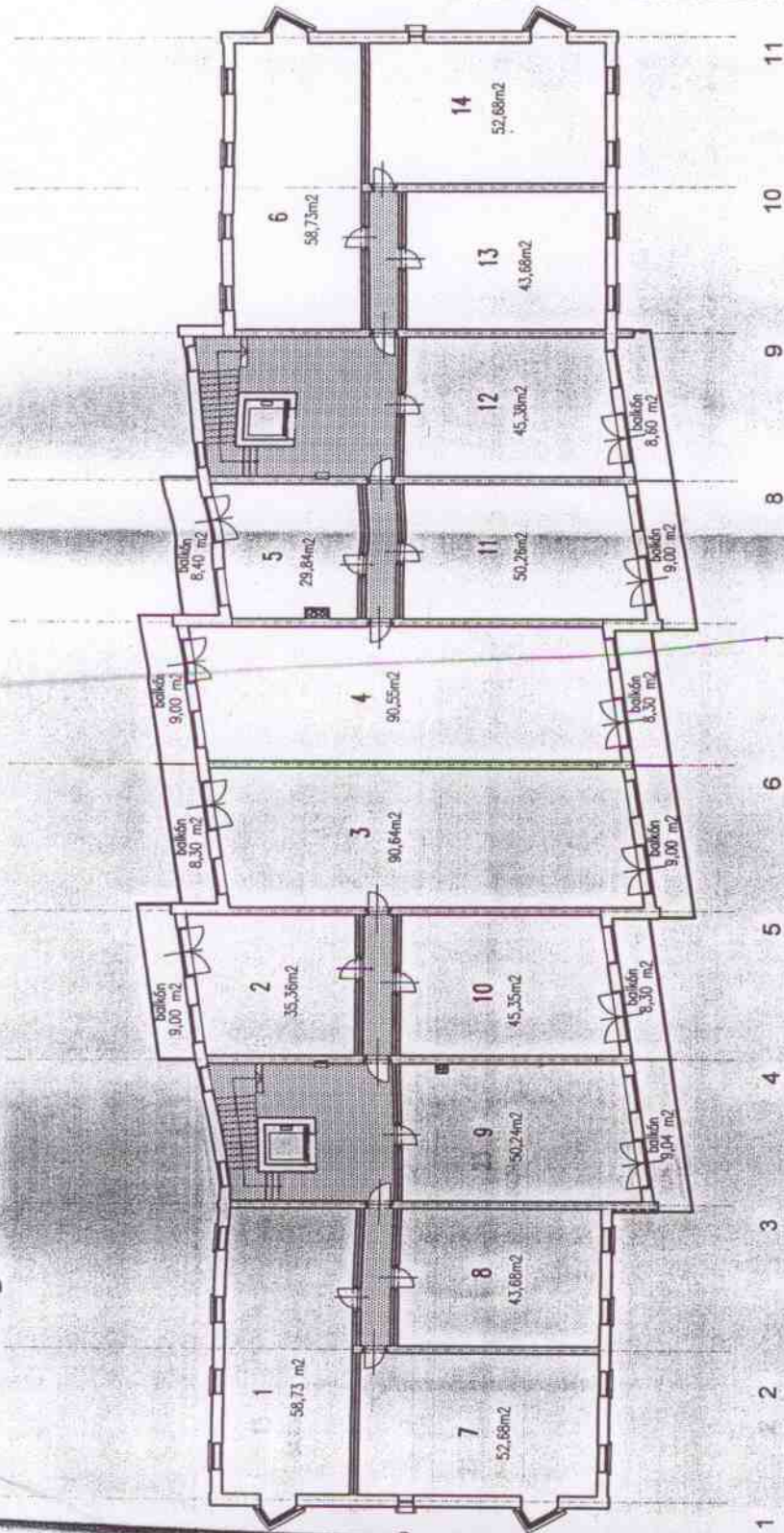
- umožnit správci přístup do jednotky ve vlastnictví či do příslušenství jednotky v případě, že je to nutné při opravě nebo rekonstrukci společných částí budovy či k odstranění vzniklého havarijního stavu,
- hradit náklady spojené se správou a údržbou společných částí domu ve stanovené době splatnosti,
- zajišťovat úklid společných prostor domu

Půdorys 1.NP



BYTOVÝ DŮM - 48 b.j.
 ČECHOVA ul.
 PODĚBRADY

Půdorys 2.NP

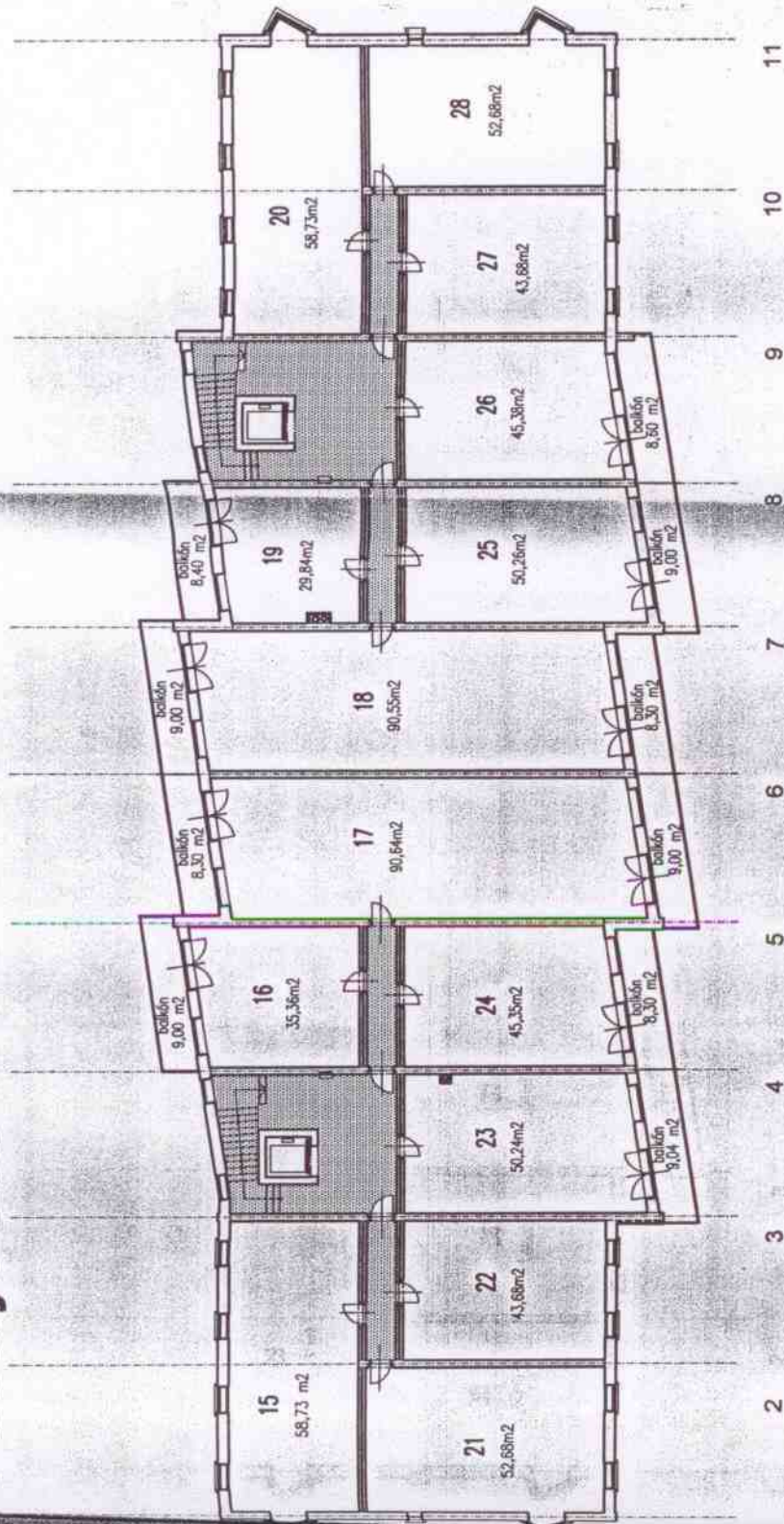


BYTOVÝ DŮM - 48 b.j.
ČECHOVA ul.
PODĚBRADY



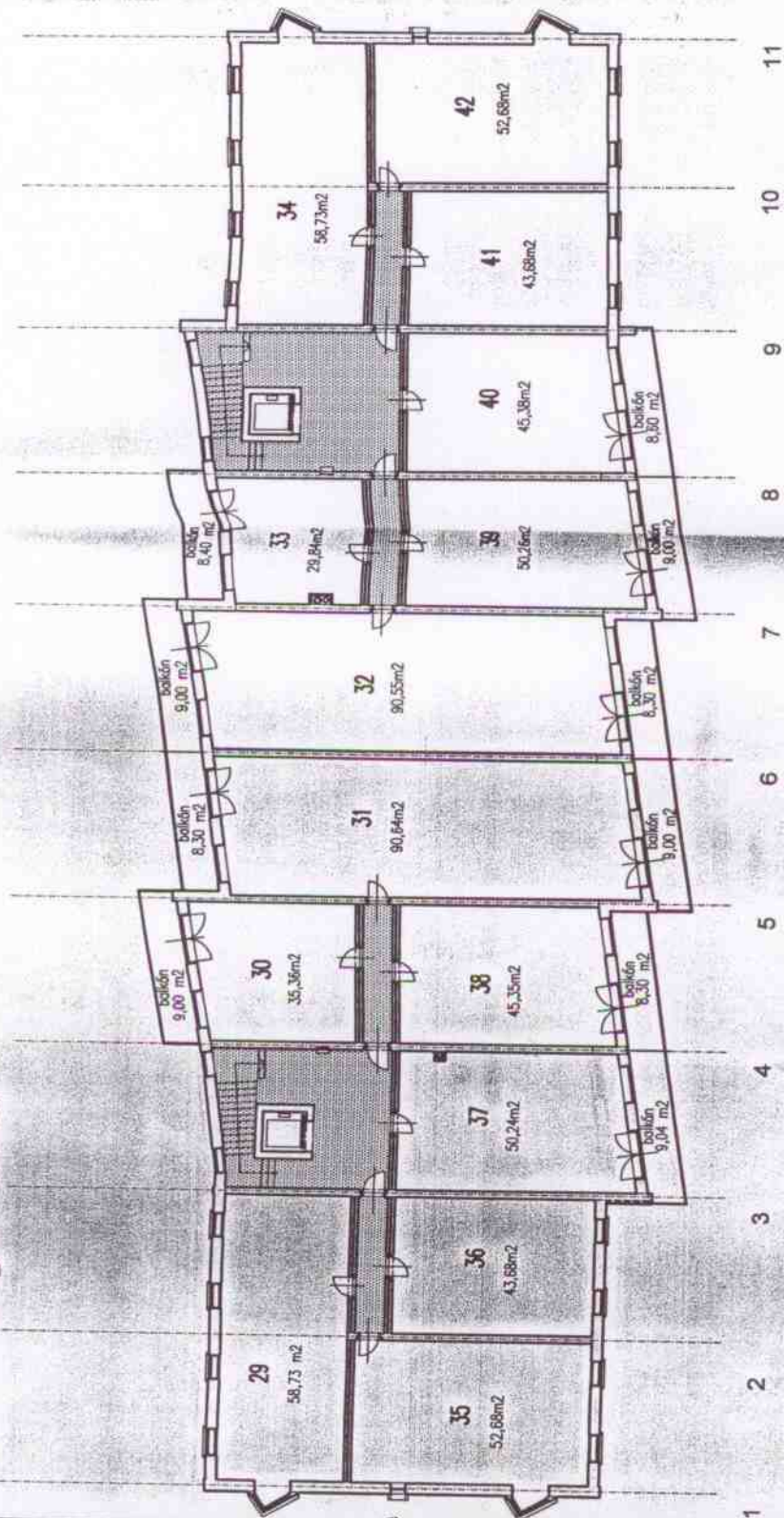
BYTOVÝ DŮM - 48 b.j.
ČECHOVA ul.
PODĚBRADY

Půdorys 3.NP



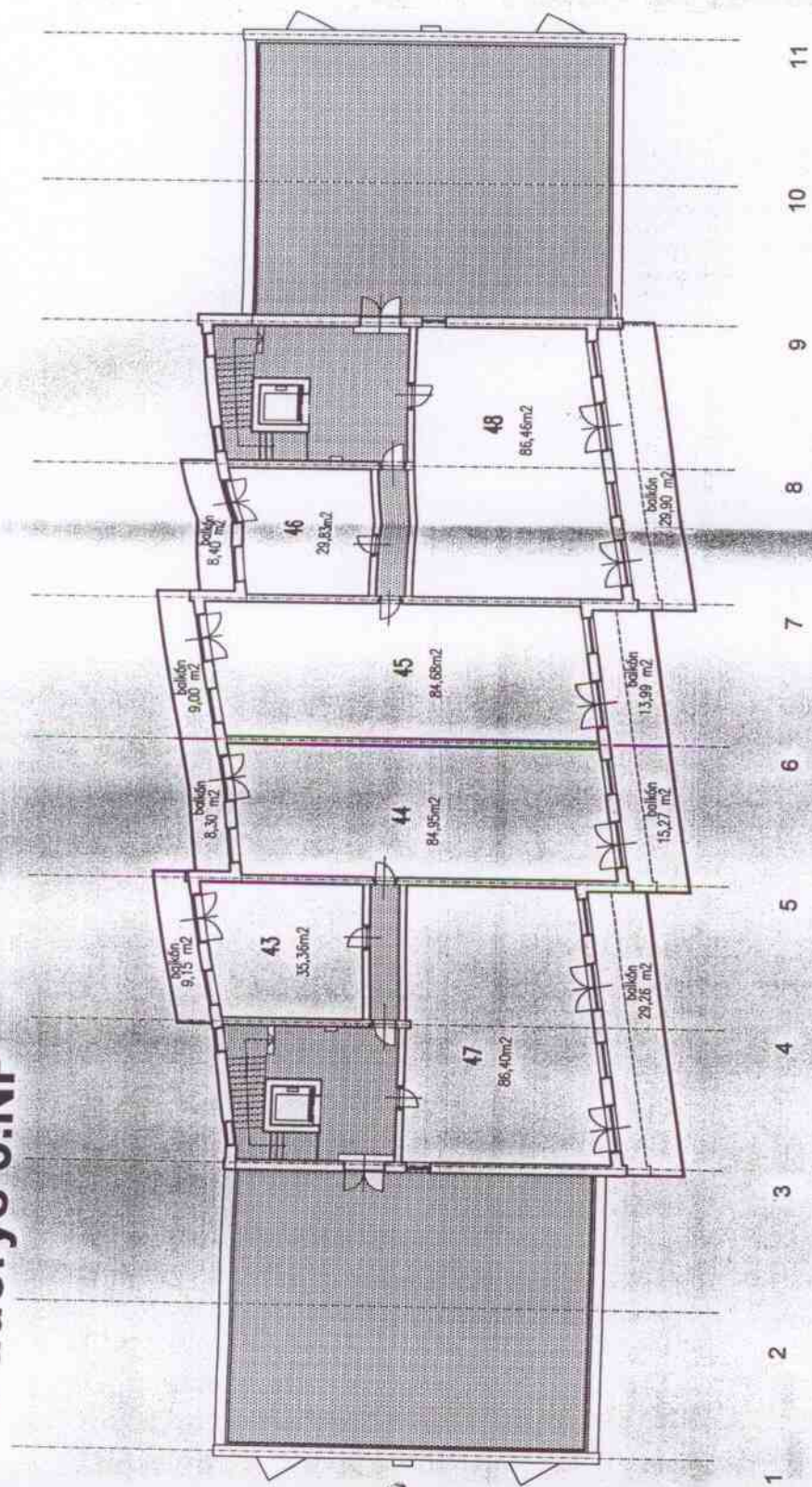
BYTOVÝ DŮM - 48 b.j.
ČECHOVA ul.
PODĚBRADY

Půdorys 4.NP



BYTOVÝ DŮM - 48 b.j.
ČECHOVA ul.
PODĚBRADY

Půdorys 5.NP



BYTOVÝ DŮM - 48 b.j.
ČECHOVA ul.
PODĚBRADY